

<p>«Одобрено» Методическим советом МУДО «Нахабинская ДШИ» «15» февраля 2024 г.</p>	 <p>«Утверждаю» Директор _____ М.В. Дутиков «22» февраля 2024 г.</p>
<p>«Принято» Педагогическим советом МУДО «Нахабинская ДШИ» «21» февраля 2024 г.</p>	

**ПРАВИЛА
ПРИЁМА ДЕТЕЙ НА ОБУЧЕНИЕ ПО ДОПОЛНИТЕЛЬНЫМ
ОБЩЕОБРАЗОВАТЕЛЬНЫМ ПРОГРАММАМ В ОБЛАСТИ ИСКУССТВ
В МУНИЦИПАЛЬНОЕ УЧРЕЖДЕНИЕ ДОПОЛНИТЕЛЬНОГО ОБРАЗОВАНИЯ
«НАХАБИНСКАЯ ДЕТСКАЯ ШКОЛА ИСКУССТВ»**

1. Общие положения.

- 1.1. Правила приёма детей на обучение по дополнительным общеобразовательным программам в области искусств в Муниципальное учреждение дополнительного образования «Нахабинская детская школа искусств» (далее – Правила) разработаны в соответствии с Федеральным законом РФ от 29.12.2012 г. №273-ФЗ «Об образовании в Российской Федерации», Рекомендациями Министерства культуры РФ от 19.11.2013 г. по организации образовательной и методической деятельности при реализации общеразвивающих программ в области искусств, Приказом Министерства образования и науки РФ от 29.08.2013 г. №1008 «Об утверждении Порядка организации и осуществления образовательной деятельности по дополнительным общеобразовательным программам», Приказом Министерства культуры РФ от 14 августа 2013 г. № 1145 «Об утверждении порядка приема на обучение по дополнительным предпрофессиональным программам в области искусств», Административным регламентом предоставления Муниципальной услуги «Приём в муниципальные образовательные организации городского округа Красногорск Московской области, реализующие дополнительные общеобразовательные программы, а также программы спортивной подготовки», Уставом Муниципального учреждения дополнительного образования «Нахабинская детская школа искусств».
- 1.2. Муниципальное учреждение дополнительного образования «Нахабинская детская школа искусств» (далее - Школа) принимает детей на обучение по дополнительным общеобразовательным программам в возрасте от 6,5 до 17 лет включительно на момент 1 сентября учебного года (в соответствии с образовательной программой, см. Приложение №1).
- 1.3. Количество детей, принимаемых в Школу на обучение по дополнительным общеобразовательным программам, определяется в соответствии с муниципальным заданием на оказание муниципальных услуг, устанавливаемым ежегодно учредителем.
- 1.4. Прием на обучение по дополнительным предпрофессиональным программам в области искусств проводится на основании результатов индивидуального отбора, проводимого в целях выявления лиц, имеющих необходимые для освоения соответствующей образовательной программы творческие способности и физические данные.

1.5. При наличии конкурса приём детей на обучение по дополнительным общеразвивающим программам проводится по результатам отбора, проводимого с целью выявления их творческих способностей, необходимых для освоения соответствующих программ в области искусств.

1.6. Приём на обучение по дополнительным общеобразовательным программам на места с оплатой стоимости обучения физическими и (или) юридическими лицами проводится на условиях, определяемых локальными нормативными актами школы в соответствии с законодательством Российской Федерации.

1.7. При приёме детей в Школу обеспечивается соблюдение прав граждан в области образования, установленных законодательством Российской Федерации, гласность и открытость работы приёмной комиссии, объективность оценки способностей поступающих.

1.8. Приёмная комиссия Школы обеспечивает функционирование телефонных линий для ответов на обращения, связанные с приемом детей в Школу, а также, раздела сайта Школы для размещения информации, связанной с приёмом детей.

2. Организация приёма детей

2.1. Предоставление услуги «Прием детей на обучение на дополнительным общеобразовательным программам» (далее -Услуга), состав, последовательность и сроки выполнения административных процедур по предоставлению Услуги, требования к порядку их выполнения, в том числе особенности выполнения административных процедур в электронной форме, а также особенности выполнения административных процедур в Школе установлены Административным регламентом предоставления Муниципальной услуги «Приём в муниципальные образовательные организации городского округа Красногорск Московской области, реализующие дополнительные общеобразовательные программы, а также программы спортивной подготовки», оказываемой Муниципальным учреждением дополнительного образования «Нахабинская детская школа искусств».

2.2. Подача запроса на предоставление Услуги в Школу в целях обучения детей по дополнительным общеобразовательным программам осуществляется по заявлению родителей (законных представителей) поступающих (далее – Заявители) в электронном виде через РПГУ - Государственная информационная система Московской области «Портал государственных и муниципальных услуг (функций) Московской области», расположенная в информационно-коммуникационной сети «Интернет» по адресу: www.uslugi.mosreg.ru, или ЕПГУ – Федеральная государственная информационная система, обеспечивающая предоставление в электронной форме государственных и муниципальных услуг, расположенная в информационно-телекоммуникационной сети «Интернет» по адресу: www.gosuslugi.ru.

2.3. Заявитель вправе подать заявление одновременно не более чем на 5 программ, реализуемых Школой. При этом на каждую программу обучения, по которой проводятся приемные испытания, подается отдельный запрос о приеме.

2.4. Организация приёма и зачисления детей в целях обучения по дополнительным общеобразовательным программам осуществляется приёмной комиссией Школы.

2.5. Приёмная комиссия формируется приказом директора Школы из числа преподавателей Школы. Рекомендуемый количественный состав приёмной комиссии – не менее трёх человек, в том числе председатель комиссии и секретарь.

2.6. Председателем комиссии является директор Школы или его заместитель по учебно-методической работе.

2.7. Работу приёмной комиссии и делопроизводство, а также личный прием родителей (законных представителей) поступающих организует ответственный секретарь, назначаемый приказом директора. Секретарь ведет протоколы заседаний приёмной комиссии.

2.8. Школа устанавливает сроки приёма документов в соответствующем году в период, предусмотренный Административным регламентом предоставления Муниципальной услуги «Приём в муниципальные образовательные организации городского округа Красногорск Московской области, реализующие дополнительные общеобразовательные программы, а также программы спортивной подготовки».

2.9. В запросе о предоставлении Услуги указываются следующие сведения:

а) о выбранной программе обучения;

б) о документе, удостоверяющем личность Заявителя;

в) о документе, удостоверяющем личность представителя Заявителя, в случае обращения за предоставлением Услуги представителя Заявителя;

г) о документе, удостоверяющем полномочия представителя Заявителя, в случае обращения за предоставлением Услуги представителя Заявителя;

д) о свидетельстве о рождении несовершеннолетнего;

е) об адресе регистрации и адресе по месту пребывания, если адреса не совпадают.

2.10. Оригиналы документов, сведения о которых указаны Заявителем в заявлении о предоставлении Услуги, предоставляются в день проведения вступительных (приемных) испытаний для сверки со сведениями, указанными в электронной форме заявления на РПГУ или ЕПГУ.

2.11. В случае успешного прохождения вступительных испытаний, для завершения оказания услуги Заявитель приглашается в Школу на подписание договора об образовании.

При подписании договора Заявители на бумажных версиях документов личной подписью фиксируют:

- ознакомление (в том числе через информационные системы общего пользования): с Уставом Школы; с копией лицензии на осуществление образовательной деятельности;

с датами завершения приема заявлений о согласии на зачисление; с правилами приема, в том числе с правилами подачи апелляции по результатам вступительных испытаний, проводимых Школой;

- согласие на процедуру прослушивания и последующего отбора поступающих в Школу детей;

- согласие на обработку персональных данных.

Также Заявителем предоставляются в Школу уполномоченному должностному лицу (инструктору-методисту) Школы, проводящему прием документов, копии и оригиналы следующих документов:

- копия свидетельства о рождении ребенка;

- копия паспорта Заявителя, подтверждающая родство с ребенком;

- копия выписки из домовой книги и справки о месте жительства, подтверждающей наличие регистрации или прописки ребенка в Московской области;

- оригинал медицинской справки об отсутствии противопоказаний для обучения в школе искусств по направлениям музыкальное и художественное;

- фотография ребенка 3x4;

- копия СНИЛСа ребенка.

2.12. Документы, составленные на иностранном языке, подлежат переводу на русский язык. Верность перевода и подлинность подписи переводчика в порядке, установленном законодательством Российской Федерации о нотариате.

2.13. В случае предоставления родителями (законными представителями) неполного комплекта документов, предусмотренных пунктом 2.11. Правил, ребенок не зачисляется в Школу.

2.14. Сданные документы и материалы результатов отбора хранятся в Школе в личном деле учащегося.

2.15. Школа обязана ознакомить поступающего и (или) его родителей (законных представителей) со своим Уставом, с Лицензией на осуществление образовательной деятельности, с образовательными программами и другими документами, регламентирующими организацию и осуществление образовательной деятельности, права и обязанности обучающихся.

2.16. При проведении приёма на конкурсной основе предоставляется информация о проводимом конкурсе и об итогах его проведения.

2.15. До начала приёма документов школа организует размещение информации о сроках прослушиваний, собеседований для поступления в Школу на официальном сайте и на официальных страницах в социальных сетях Школы, на информационном стенде Школы с целью ознакомления с ними родителей (законных представителей) поступающих.

3. Процедура проведения отбора детей

3.1. Отбор детей проводится в формах прослушиваний, собеседований.

3.2. Установленные Школой содержание форм отбора и система оценок отражены в Требованиях, предъявляемых к уровню творческих способностей детей, поступающих на дополнительные общеобразовательные программы в области музыкального искусства (Приложение №3).

3.3. При проведении отбора детей присутствие посторонних лиц не рекомендуется.

3.4. На каждом заседании приёмной комиссии ведется протокол, в котором отражается мнение всех членов комиссии о выявленных у поступающих творческих способностях.

3.5. Приёмная комиссия вправе рекомендовать поступавшим на заявленную образовательную программу, набравшим необходимое количество баллов, но не прошедшим по конкурсу, обучение по другой образовательной программе.

3.6. Поступающие, не участвовавшие в отборе, в установленные Школой сроки по уважительной причине (вследствие болезни или по иным обстоятельствам, подтвержденным документально), допускаются к отбору совместно с другой группой поступающих или в сроки, устанавливаемые для них индивидуально в пределах общего срока проведения отбора детей.

4. Подача и рассмотрение апелляции.

Повторное проведение отбора детей

4.1. Родители (законные представители) поступающих вправе подать письменное заявление об апелляции по процедуре проведения отбора (далее – апелляция) не позднее следующего рабочего дня после объявления результатов отбора детей.

4.2. Состав апелляционной комиссии утверждается приказом директора школы одновременно с утверждением состава приёмной комиссии. Апелляционная комиссия формируется в количестве не менее трех человек из числа работников образовательного учреждения, не входящих в состав приемной комиссии.

4.3. Апелляция рассматривается не позднее одного рабочего дня со дня ее подачи на заседании апелляционной комиссии, на которое приглашаются родители (законные представители) поступающих.

Для рассмотрения апелляции секретарь приемной комиссии направляет в апелляционную комиссию протоколы заседания комиссии по отбору детей.

4.4. Апелляционная комиссия принимает решение о целесообразности или нецелесообразности повторного проведения отбора в отношении поступающего, родители (законные представители) которого подали апелляцию. Данное решение утверждается большинством голосов членов комиссии, участвующих в заседании, при обязательном присутствии председателя комиссии. При равном числе голосов председатель комиссии обладает правом решающего голоса.

Решение апелляционной комиссии подписывается председателем данной комиссии и доводится до сведения подавших апелляцию родителей (законных представителей) под роспись в течение одного дня с момента принятия решения.

На каждом заседании апелляционной комиссии ведется протокол.

4.5. Повторное проведение отбора детей проводится не позднее трех рабочих дней со дня принятия решения о целесообразности такого отбора в присутствии одного из членов апелляционной комиссии. Подача апелляции по процедуре проведения повторного отбора детей не допускается.

5. Формирование списков поступающих. Порядок зачисления детей в Школу. Дополнительный приём.

5.1. По результатам отбора приемная комиссия формирует список поступающих по каждой программе обучения.

5.2. Список поступающих по результатам вступительных испытаний ранжируется по убыванию суммы конкурсных баллов с указанием решения приемной комиссии в отношении каждого поступающего.

5.3. Результаты отбора объявляются после его завершения в течение 4 рабочих дней. Объявление указанных результатов осуществляется путем размещения списка рекомендованных к зачислению на официальном сайте и в социальных сетях Школы и на информационном стенде Школы.

5.4. Родитель (законный представитель) ребенка, рекомендованного к зачислению, после ознакомления с решением приемной комиссии в течение 4 рабочих дней приходит в Школу в назначенное время на подписание договора об образовании.

5.5. Зачисление проводится в соответствии с ранжированным списком до заполнения установленного количества мест.

5.7. Зачисление в Школу производится приказом директора в сроки, установленные Школой в соответствии с Административным регламентом.

5.8. При наличии мест, оставшихся вакантными после зачисления по результатам отбора детей в установленные сроки, Школа вправе проводить дополнительный прием и зачисление детей на образовательные программы в области музыкального искусства на вакантные места по результатам дополнительного отбора.

5.9. Организация дополнительного приема и зачисления осуществляется в соответствии с настоящими правилами приема в Школу (за исключением статей, регламентирующих сроки приема), при этом сроки дополнительного приема детей публикуются на официальном сайте и на информационном стенде Школы.

5.10. Дополнительный прием детей осуществляется в сроки, установленные Школой, но не позднее 29 августа текущего года.

6. Прием в порядке перевода

6.1. Прием обучающихся в порядке перевода из другого учреждения дополнительного образования, имеющей лицензию на реализацию соответствующей образовательной программы, может осуществляться в течение учебного года при наличии вакантных мест по результатам приёмных испытаний.

6.2. Прием в порядке перевода осуществляется по результатам собеседования и прослушивания приемной комиссией на основании следующих документов:

- заявления родителей (законных представителей);
 - копия свидетельства о рождении ребенка;
 - справки об обучении или периоде обучения, подтверждающей выполнение образовательной программы за соответствующий период;
 - индивидуального плана (при наличии).
- выписка из домовой книги, подтверждающая наличие регистрации или прописки ребенка в Московской области.

6.3. В случае, если уровень музыкальных знаний учащихся не отвечает уровню соответствующего класса обучения в Школе, предусматривается возможность приема учащегося с понижением на 1-2 класса.

6.4. В случае отсутствия вакантных мест по выбранной программе Школа вправе предложить родителю (законному представителю) поставить его заявление на учет для удовлетворения в порядке очередности или предложить переход на другую образовательную программу.

7. Условия и особенности проведения приема для поступающих с ограниченными возможностями здоровья.

7.1. На основании заявления о приеме, содержащего сведения о необходимости создания соответствующих специальных условий, поступающим с ограниченными возможностями здоровья предоставляются специальные условия.

7.2. Приемные испытания поступающих с ограниченными возможностями здоровья могут проводиться в отдельной аудитории, либо в одной аудитории совместно с иными поступающими, если это не создает трудностей для поступающих во время приемных испытаний.

7.3. В аудитории во время приемных испытаний может присутствовать ассистент, оказывающий поступающему с ограниченными возможностями здоровья необходимую техническую помощь с учетом их индивидуальных особенностей (занять рабочее место, передвигаться, общаться с преподавателями, проводящими приемные испытания).

7.4. Поступающие с ограниченными возможностями здоровья могут в процессе приемных испытаний пользоваться техническими средствами, необходимыми им в связи с их индивидуальными особенностями.

**ВОЗРАСТ ДЕТЕЙ, ПРИНИМАЕМЫХ НА ПЕРВЫЙ ГОД ОБУЧЕНИЯ В СООТВЕТСТВИИ
С ОБРАЗОВАТЕЛЬНОЙ ПРОГРАММОЙ.**

Дополнительная программа	Срок обучения	Возраст детей, принимаемых на 1 год обучения
Дополнительные предпрофессиональные программы в области музыкального искусства «Фортепиано», «Струнные инструменты», «Духовые и ударные инструменты», «Инструменты эстрадного оркестра», «Народные инструменты», «Музыкальный фольклор»	8 (9) лет	6,5 - 9 лет
Дополнительные общеразвивающие общеобразовательные программы в области музыкального искусства «Академическое пение», «Эстрадное пение», «Синтезатор», «Фортепиано», «Струнные инструменты», «Духовые и ударные инструменты», «Инструменты эстрадного оркестра», «Народные инструменты», «Музыкальный фольклор»	7(8) лет: 1-ая ступень 4 года 2-ая ступень 3 года	6,5 – 10 лет
Дополнительная предпрофессиональная программа в области художественного искусства «Живопись»	5(6) лет	10-12 лет
Дополнительная общеразвивающая программа в области художественного искусства «Изобразительное искусство»	4(5) лет	10-13 лет

от _____
(ФИО родителя (законного представителя))

ЗАЯВЛЕНИЕ

« _____ » _____ 20 ____ г.

Прошу зачислить моего ребенка _____
(ФИО ребенка)

на _____ отделение по специальности _____ по
(художественное/музыкальное)

дополнительной предпрофессиональной общеобразовательной программе.

Сведения о ребенке:

дата рождения _____ гражданство _____
(число, месяц, год)

фактическое место проживания _____

С обучением по программам на русском языке согласен _____ (подпись)

Сведения об общеобразовательном учреждении, в котором обучается ребенок:

№ школы/детского сада _____ местонахождение _____

класс с 1 сентября 20__-20__ учебного года _____

Сведения о родителях (законных представителях):

мать _____
(ФИО полностью)

контактный телефон, адрес электронной почты _____

место работы, должность _____

отец _____
(ФИО полностью)

контактный телефон, адрес электронной почты _____

место работы, должность _____

(ФИО, подпись)

С уставными документами, лицензией, локальными актами, образовательными программами, с Положением об оказании образовательных услуг ознакомлен(а). _____
(ФИО, подпись)

В соответствии с Федеральным законом от 27.07.2006 №152-ФЗ «О персональных данных» даю согласие на обработку персональных данных, указанных в настоящем заявлении, в свидетельстве о рождении моего ребенка, а также персональных данных, необходимых для заключения договора на оказание образовательных услуг.

Согласен(на) _____
(ФИО, подписи родителей (законных представителей))

**ТРЕБОВАНИЯ,
ПРЕДЪЯВЛЯЕМЫЕ К УРОВНЮ ТВОРЧЕСКИХ СПОСОБНОСТЕЙ ДЕТЕЙ, ПОСТУПАЮЩИХ
НА ДОПОЛНИТЕЛЬНЫЕ ОБЩЕОБРАЗОВАТЕЛЬНЫЕ ПРОГРАММЫ В ОБЛАСТИ
МУЗЫКАЛЬНОГО ИСКУССТВА.**

ТРЕБОВАНИЯ, ДЛЯ ПОСТУПАЮЩИХ В 1 КЛАСС

I. Общие положения

Требования, предъявляемые к уровню творческих способностей детей, поступающих на обучение по дополнительным общеобразовательным программам в области музыкального искусства (далее Требования) разработаны в целях определения наличия и уровня музыкальных способностей детей, а также некоторых индивидуальных качеств (интеллектуальное развитие, эмоциональная отзывчивость, исполнительские данные и т.д.).

Форма отбора - прослушивание и собеседование.

На вступительном прослушивании комиссия оценивает:

МУЗЫКАЛЬНЫЙ СЛУХ: чистота интонации в исполняемой песне, точное повторение предложенной мелодии, отдельных звуков или звуков в аккорде, определение количества звуков в гармоническом сочетании;

ЧУВСТВО РИТМА: точное повторение ритмического рисунка исполняемой или предложенной мелодии;

МУЗЫКАЛЬНАЯ ПАМЯТЬ: умение запомнить и точно повторить мелодию и ритмический рисунок после первого проигрывания.

Творческие способности можно условно разделить на:

1. чувство ритма
2. музыкальный слух (мелодический и гармонический)
3. вокальное интонирование
4. музыкальная память
5. активность и эмоциональность восприятия

II Содержание вступительного прослушивания

Следуя традиционной методике, поступающему в ДШИ предлагается выполнить задания для определения степени его пригодности к обучению музыке.

1. Требование: спеть один куплет заранее подготовленной песни со словами.
2. К исполнению рекомендуются:

3. - песни с ярко выраженной мелодией;
4. - по жанру: детские песни (популярных композиторов; из мультфильмов или детских фильмов), несложные военные песни, несложные народные песни;
5. -достаточно популярные песни, известные большей части членов комиссии.
6. Примерный репертуарный список:
7. Русская народная песня «Во поле береза стояла»;
8. Французская народная песня «Слышишь песню у ворот»;
9. Русская народная песня «Как у наших у ворот»;
10. Русская народная песня «Со вьюном я хожу»;
11. Русская народная песня «Ах, вы, сени, мои сени»;
12. М. Красев «Маленькой елочке»;
13. М. Качурбина «Мишка с куклой»;
14. Ю. Литовко «Веселые лягушки»;
15. М. Иорданский «Голубые санки»;
16. М. Матшина «Едет-едет паровоз»;
17. А. Филиппенко «Веселый музыкант», «Цыплята», «Новогодняя», «Сегодня мамин праздник», «Первый снег»;
18. Л. Беркман «В лесу родилась елочка»;
19. Р. Рустамова «Мы запели песенку»;
20. Л. Бакалова «Мама»;
21. А. Островский «Спят усталые игрушки»;
22. Д. Васильев-Бугай «Осенняя песенка»;
23. В. Шаинский «Антошка», «В траве сидел кузнечик», «Песенка крокодила Гены» из м/ф «Чебурашка», «Чунга - чанга» м/ф «Катерок», «Улыбка» из м/ф «Крошка енот», «Белые кораблики»;
24. Л. Абелян «Хомячок», «Про меня и муравья»;
25. Т. Попатенко «Листопад», «Котенок и щенок»;
26. Е. Крылатов «Колыбельная медведицы» из м/ф «Умка», «Кабы не было зимы» из м/ф «Зима в Простоквашино»;
27. Б. Савельев «Настоящий друг» из м/ф «Тимка и Димка»;
28. Г. Гладков «Песенка друзей» из м/ф «Бременские музыканты»;
29. Л. Книппер «Почему медведь зимой спит»;
30. М. Блантер «Катюша»;
31. А. Новиков «Эх, дороги»;
32. Е. Петербургский «Синий платочек».

33. Повторить (спеть на любой слог) звук, сыгранный на фортепиано (или пропетый) преподавателем. Для повторения голосом ребенку вначале дают звуки, расположенные на расстоянии широких интервалов (терции, кварты, квинты), постепенно уменьшая их до размера тона и полутона (большие и малые секунды). Замечено, что ненастроенному слуху легче различать звуки, расположенные друг от друга на более широком расстоянии. Поэтому если ребенок свободно интонирует голосом звуки на расстоянии полутона, значит, он обладает хорошим звуковысотным слухом. Однако бывают случаи, когда дети не владеют голосом из-за хрипоты, несмыкания связок, мутации (у мальчиков). Тогда испытуемому предлагается послушать и запомнить сыгранный на фортепиано (или пропетый преподавателем) звук, а затем найти его на клавиатуре.

Возможные варианты заданий:

Ля ля ля ля ля ля ля

34. Для определения музыкальной памяти. Ребенку предлагается послушать небольшую музыкальную фразу, исполненную на инструменте преподавателем, а затем воспроизвести её пением на любой слог (например «ля») либо с предложенной подтекстовкой. Возможные варианты заданий:

Примеры музыкальных фрагментов (попевок)

№1

Ва-си-лек, ва-си-лек, мой лю-би-мый - цве-ток

№2

Я ша-га-ю вверх, я ша-га-ю вниз.

№3

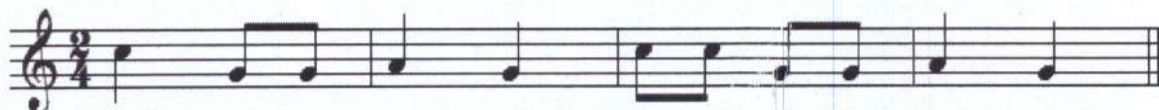
№4

Та - та, тра-та-та. Ба-ра-ба-нитПе - тя.

№ 5



№ 6



ко - тик у - са - тый, ко-тик по-ло - са - тый.

№ 7



35. Для определения ритмических способностей. Воспроизвести хлопками ритмический рисунок, предложенный преподавателем. Возможные Варианты заданий:

№ 1.

№ 2.



№ 3.

№ 4.



№ 5.

№ 6.



№ 7.

№ 8.



№ 9.

№ 10.



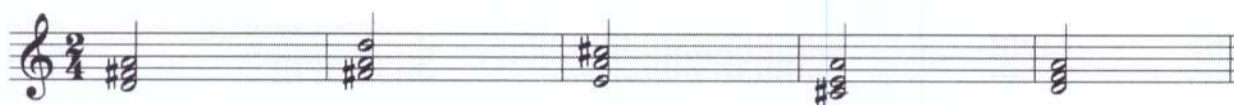
№ 11.₃

№ 12.



36. Для проверки гармонического слуха ребёнку предлагается определить, сколько звуков он слышит в одновременно исполненном на фортепиано созвучии — интервале или аккорде («один», «два», «три», «много»).

37. Для проверки гармонического слуха ребёнку предлагается прослушать три звука, взятые одновременно, преподавателем на фортепиано и пропеть каждый поочередно. Возможные варианты заданий:



III Система и критерии оценок

Оценки выставляются по 10-балльной системе, дифференцированно по каждому разделу проверки данных.

«10-9» - чистое интонирование; музыкальность, артистичность исполнения приготовленной ребёнком песни; интонационная точность воспроизведения заданного звука; верное воспроизведение заданного ритмического рисунка, правильное определение количества звуков с первой попытки.

«8-7» - уверенное воспроизведение мелодической линии, небольшие интонационные и ритмические погрешности в исполнении приготовленной ребёнком песни; воспроизведение заданного звука со 2-3 попытки; незначительные отклонения от правильного воспроизведения заданного ритмического рисунка; определение количества звуков со 2-3 попытки после наводящих вопросов.

«6-5» - небольшие отклонения в мелодической линии, интонационная и ритмическая неточность исполнения приготовленной ребёнком песни; воспроизведение заданного звука с 5-6 попытки; неверное воспроизведение заданного ритмического рисунка; определение количества звуков с 4-5 попытки.

«4-3» - ребёнок не интонирует, не чувствует движения мелодии, ритмический рисунок приготовленной песни полностью искажён.

«2» ребёнок не интонирует, не чувствует движения мелодии, ритмический рисунок приготовленной песни полностью искажён; не может воспроизвести заданный звук с множества попыток; не может воспроизвести элементарный ритмический рисунок; не может определить количество звуков.

«1» - ребёнок отказывается от предложенных творческих заданий.

ТРЕБОВАНИЯ, ДЛЯ ПОСТУПАЮЩИХ ВО 2-7 КЛАССЫ

(в том числе переводом из других образовательных организаций, осуществляющих обучение по соответствующим образовательным программам)

1. Поступающий проходит вступительные испытания по предметам «специальность» и «сольфеджио» по заявленной образовательной программе, в объеме соответствующему классу, на который претендует поступающий.
2. Форма проведения прослушивания – индивидуальная.

3. Содержание приемного прослушивания:

3.1. По предмету «специальность» поступающий исполняет на музыкальном инструменте программу из 3-х произведений:

- этюд;
- полифоническое произведение;
- пьеса или крупная форма.

3.2. На вступительном прослушивании по «специальности» комиссия оценивает:

- уверенное исполнение программы наизусть в заданном темпе, с точной ритмической организацией, штриховой определенностью;
- техническую свободу при исполнении программы;
- выразительное исполнение программы и осмысленную фразировку;
- грамотную постановку исполнительского аппарата, организацию кисти;
- правильную посадку за музыкальным инструментом (постановка инструмента);
- артикуляцию (работа пальцев).

3.3. По предмету «сольфеджио» комиссия оценивает:

– теоретические знания и слуховые навыки по предмету «сольфеджио» в рамках образовательной программы соответствующего класса.

3.4. Система и критерии оценок на вступительном прослушивании соответствуют разделу «Система и критерии оценок» программе учебного предмета образовательной программы.

ТРЕБОВАНИЯ, ПРЕДЪЯВЛЯЕМЫЕ К УРОВНЮ ТВОРЧЕСКИХ СПОСОБНОСТЕЙ ДЕТЕЙ, ПОСТУПАЮЩИХ НА ДОПОЛНИТЕЛЬНЫЕ ОБЩЕОБРАЗОВАТЕЛЬНЫЕ ПРОГРАММЫ В ОБЛАСТИ ИЗОБРАЗИТЕЛЬНОГО ИСКУССТВА.

ТРЕБОВАНИЯ ДЛЯ ПОСТУПАЮЩИХ В 1 КЛАСС

Дети в возрасте 10 – 12 лет, поступающие в 1 класс, должны пройти вступительное испытание (экзамен) в назначенный день в следующем объеме:

Этюд натюрморта из 2-х несложных по форме и ясных по цвету бытовых предметов на фоне драпировки.

Материал: бумага, акварель или гуашь.

Размер: формат А 3

Требования:

- расположить группу предметов на листе бумаги (компоновка);
- передать пропорции и форму предметов;
- передать цвет предметов и фона, объем предметов.

Оценивание работы, выполненной в аудитории в день экзамена:

Работы оцениваются по трем позициям:

1. Композиция (компоновка предметов);
2. Рисунок (масштаб, пропорции, форма);
3. Живопись (цвет предметов и фона, объем предметов).

Каждая позиция – по 10 - балльной системе, в которой «1; 2» баллы являются неудовлетворительной оценкой, «3; 4; 5» - удовлетворительной, «6; 7; 8» - хорошо, «9; 10» - отлично.

Поступающие, получившие «1; 2» балла, выбывают из конкурса.

Максимальное количество – 30 баллов.

В экзаменационный день поступающим необходимо предоставить на экзамен 10 – 15 домашних самостоятельных работ, за них выставляется дополнительный балл, который также учитывается при подведении общего балла экзамена.

Под домашним заданием понимаются работы, самостоятельно выполненные поступающим:

- ✓ с натуры: этюды фруктов, овощей, предметов быта (техника: акварель, гуашь);
- ✓ сюжетные композиции: изображения по разным темам, например: иллюстрации к сказкам, пейзажи и т.д. (техника: акварель, гуашь, графика);
- ✓ изображение человека, предметов быта, игрушек и т.д. (техника: простой карандаш).

Срисованные рисунки комиссией к рассмотрению для оценивания не принимаются!

После завершения вступительного испытания (экзамена) в соответствии с планом приема и на основе конкурса проводится зачисление в Нахабинскую ДШИ. Лица, получившие более высокие оценки, зачисляются в первую очередь. При равенстве суммы баллов преимущество при зачислении имеют получившие **большой** балл по экзамену и поступающие, ранее обучавшиеся в «Студии эстетического развития» Нахабинской ДШИ.

ТРЕБОВАНИЯ, ДЛЯ ПОСТУПАЮЩИХ НА ДОПОЛНИТЕЛЬНЫЙ ГОД ОБУЧЕНИЯ

1. Дополнительный год обучения ориентирован на формирование у одаренных детей комплекса знаний, умений, навыков, позволяющих в дальнейшем осваивать основные профессиональные программы в области музыкального искусства.
2. К претендентам на поступление предъявляются следующие требования
 - отличная успеваемость по всем предметам;
 - активное участие в творческой деятельности Школы (концерты, конкурсы, фестивали);
 - востребованность претендента в творческих коллективах школы (хоры, оркестры);
 - подготовка к поступлению в ССУЗ или ВУЗ.